

3.4.2. Jelgavas rajona applūstošo teritoriju izvietojums un īss raksturojums

Jelgavas rajonā lielākā daļa applūstošo teritoriju atrodas Jelgavas pilsētas tuvumā, jau apskatīto upju – Lielupes, Svētes, Iecavas, Misas, Platones un Vircavas, Sesavas un Svitenes palienēs. Daudzās vietās ir izbūvēti lokāli aizsargdambji, veikta upju gultņu regulēšana, bet ir arī saglabājušās teritorijas, kuras nekā netiek aizsargātas, līdz ar to regulāri applūst.

Liela daļa Lielupes lejestecē un ap Babītes ezeru applūšanai pakļauto teritoriju ir aizsargātas ar polderu aizsargdambjiem. Šajās teritorijās plūdu draudi praktiski nepastāv, taču vienmēr aktuāls ir jautājums par šo aizsargbūvju uzturēšanu tehniskā kārtībā.

Lielupe

Lielupes lejestecē vairāk kā 95 km garā posmā (no jūras līdz Emburgai) upes dibena atzīmes ir negatīvas (zem vidējā jūras ūdens līmeņa). Šajā upes posmā mazūdens periodā ūdens virsmas garenslīpums ir tuvu nullei un ir padots jūras līmeņa svārstībām.

Apmēram 35 km garā Lielupes lejteces posmā (gandrīz līdz Gātes atzarojumam uz Babītes ezeru) vētras uzplūdu līmeņi var pārsniegt pavasara palu maksimālos ūdens līmeņus.

Pārējā apmēram 60 km garajā posmā pavasara palu maksimālie ūdens līmeņi tomēr var būt ievērojami augstāki par vētras uzplūdu līmeņiem.

Pie Staļģenes pavasara palu maksimālie ūdens līmeņi var pārsniegt 6 m virs vidējā jūras ūdens līmeņa.

Lielupē pie Jelgavas un Staļģenes pavasaros bieži veidojas ledus sastrēgumi, kas var izraisīt ievērojamu platību applūdumu arī pie relatīvi nelieliem pavasara palu caurplūdumiem Lielupē.

Platības, kas palikušas neaizsargātas, plūdu riskam ir pakļautas joprojām un tāpēc, it sevišķi apbūvei, izmantojamas ar lielu piesardzību, katrā konkrētā gadījumā ar attiecīgiem izpētes darbiem un aprēķiniem nosakot applūšanas risku.

Iecava

Pirms Iecavas regulēšanas lielākās applūstošās platības (līdz 45 km²) bija Bruknas un Stelpes apkārtnē (Bauskas rajons).

1930.g. sāka Iecavas regulēšanas darbus, lai upei pieguļošajās lauksaimniecības zemēs ierīkotu kultivētus zālājus. 1935.g. pabeidza regulēt Iecavas vidusteci Bauskas apriņķī starp Bārbeles pag. Jukutu dzirnavām un Iecavas pag. "Pušpūriem" 33,8 km garā posmā, 1936.g. - Garozes un Zālītes pagastā (10,6 km). Līdz 1940.g., regulējot Iecavu, tās gultnē izspridzināja 45 tūkstoši m³ dolomīta, ko izmantoja būvniecībā.

1973.g. regulēja Veciecavu (12,4 km).

1976.g. uzbūvēja aizsargdambjus Veciecavas un Velna grāvja krastos.

Misa

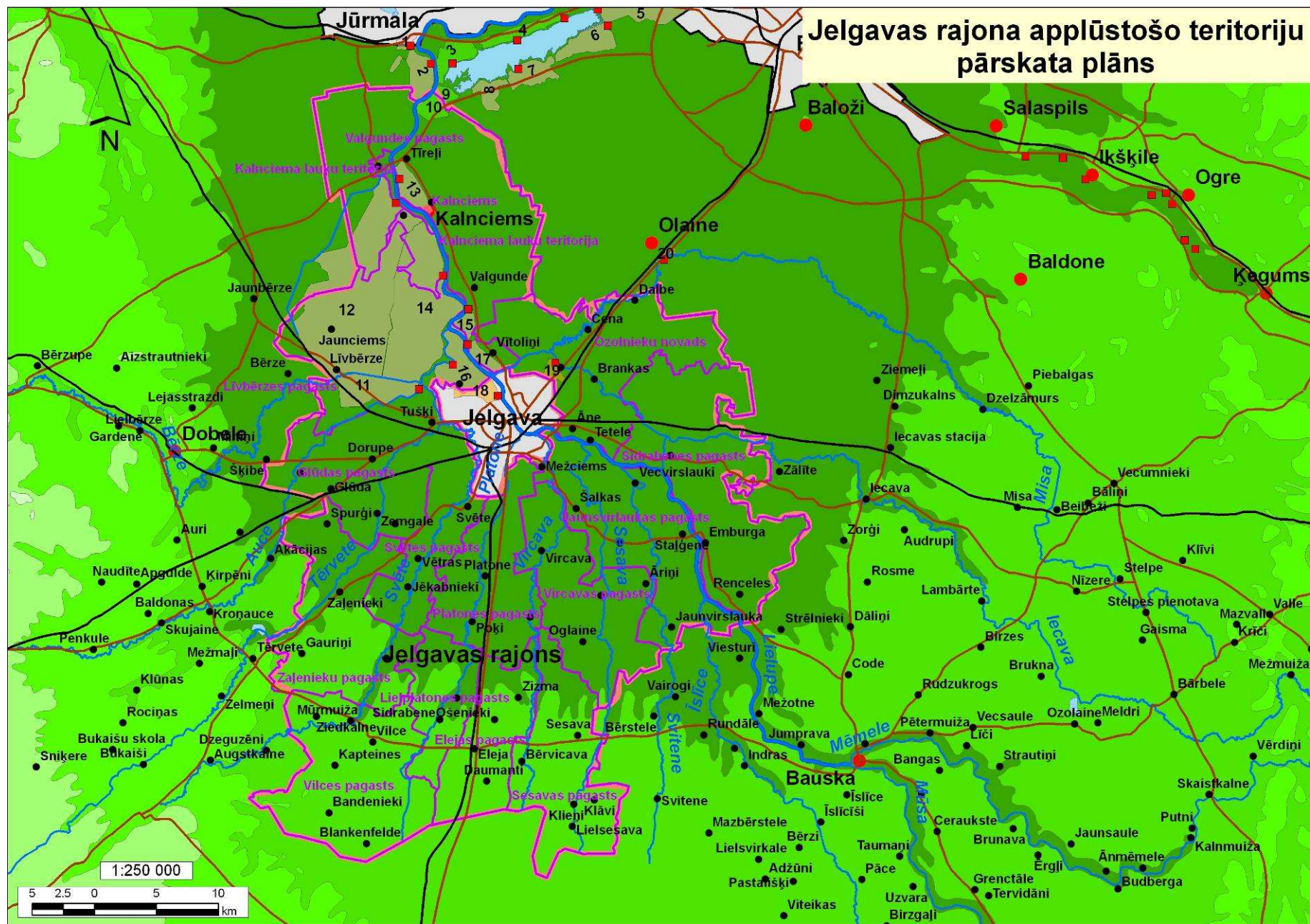
Augšpus Dalbes no 1929.g. Misa pa posmiem regulēta (dažviet pat atkārtoti). Blakus iztaisnotajai gultnei saglabājušās vecupes un attekas. Regulētās gultnes stāvoklis un līdz ar to caurtece ir tādi, ka dažkārt nespēj novērst pieguļošo zemju applūšanu. Tāpēc pie Olaines Misas labajā krastā izbūvēti dambji.

Vircavas, Sesavas un Svitenes lejtece

Svitenes, Sesavas un Vircavas upju lejestecēs bija paredzēts būvēt polderi ar 612 ha atkarīgo platību. Tas atrastos Lielupes kreisajā krastā, apmēram 12 km garumā. Par poldera aizsargdambi paredzēja izmantot ceļa Jelgava - Staļģene uzbērumu.

Poldera dienvidos dambi projektēja loka veidā, kura gali pieslēdzas ceļam Jelgava - Staļģene.

Tā kā polderis ir palicis ieceru līmenī, tad šobrīd minētā teritorija ir plūdu apdraudēta.



3.4.4. attēls Jelgavas rajona applūstošo teritoriju pārskata plāns